

08224 Sunucu İşletim Sistemleri



Sunucu İşletim Sistemini Ayarlamak ve Yönetmek

Elbistan Meslek Yüksek Okulu
2013 – 2014 Bahar Yarıyılı

Sunucuyu yönetmek için kullanılan araçlar

- Sunucunu yönet (manage your server)
 - Başlat menüsünü tıkladığımızda menünün en üstünde simgemiz görünür. Ya da;

Başlat →Yönetimsel araçlar→Sunucunu yönet

Start→Administrative tools)→Manage your server

- seçenekleri ile sunucunu yönet penceresine ulaşabiliriz.

Sunucuyu yönetmek için kullanılan araçlar

- Sunucunu yönet (manage your server)
 - Bu aracı kullanarak sunucumuz için gerekli olan rolleri (hizmetleri) yükleriz ya da ihtiyaç kalmayanları kaldırırız (add or remove a role).



Sunucunuzu Yönetin

Sunucu: SISTEM

Yardım ve Destek Merkezi'nde Ar

Sunucunuza Rol Ekleme

Sunucunuza rol eklemek sunucunuzun belirli görevleri gerçekleştirmesini sağlar. Örneğin, dosya sunucusu rolü, sunucunuzun dosya paylaşabilmesine olanak tanır. Rol eklemek için, rol ekle veya kaldır'ı tıklayarak Sunucunuzu Yapılandırma Sihirbazı'nı çalıştırın.

[Rol ekle veya kaldır](#)

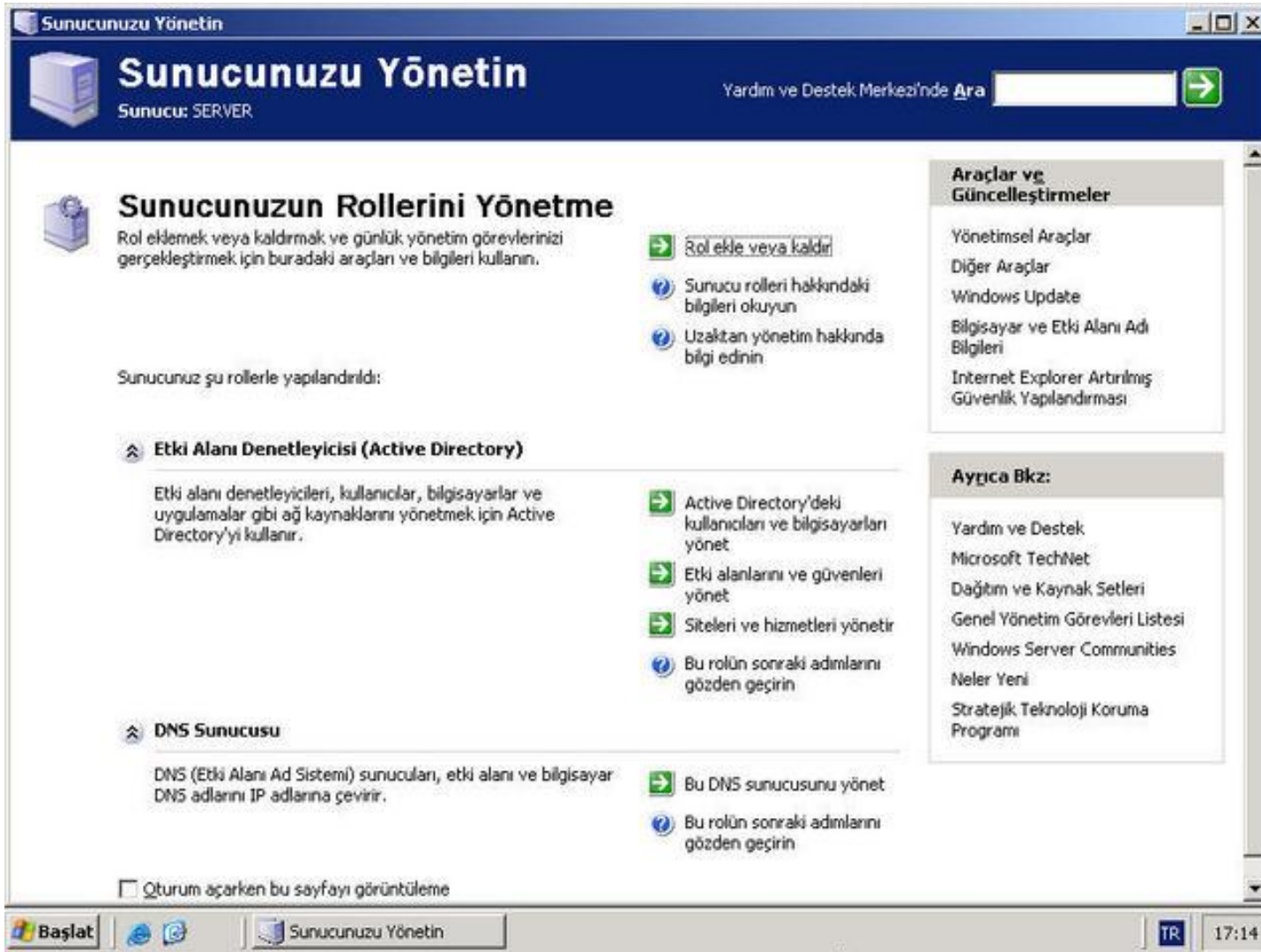
[Sunucu rolleri hakkındaki bilgileri okuyun](#)

Sunucunuzun Rollerini Yönetme

Rol ekledikten sonra, günlük yönetim görevlerinizde size yardımcı olacak araçlar ve bilgiler için bu sayfaya her istediğinizde geri dönün.

[Bu sunucuya hiçbir rol eklenmemiş. Rol eklemek için Rol ekle ya da kaldır'ı tıklayın.](#)

Sunucuyu yönetmek için kullanılan araçlar



Sunucunuzu Yönetin
Sunucu: SERVER

Yardım ve Destek Merkezi'nde Ara

Sunucunuzun Rollerini Yönetme

Rol eklemek veya kaldırmak ve günlük yönetim görevlerinizi gerçekleştirmek için buradaki araçları ve bilgileri kullanın.

Sunucunuz şu rollerle yapılandırıldı:

- Etki Alanı Denetleyicisi (Active Directory)**
 - Etki alanı denetleyicileri, kullanıcılar, bilgisayarlar ve uygulamalar gibi ağ kaynaklarını yönetmek için Active Directory'yi kullanır.
 - [Rol ekle veya kaldır](#)
 - [Sunucu rolleri hakkındaki bilgileri okuyun](#)
 - [Uzaktan yönetim hakkında bilgi edinin](#)
 - [Active Directory'deki kullanıcıları ve bilgisayarları yönet](#)
 - [Etki alanlarını ve güvenleri yönet](#)
 - [Siteleri ve hizmetleri yönetir](#)
 - [Bu rolün sonraki adımlarını gözden geçirin](#)
- DNS Sunucusu**
 - DNS (Etki Alanı Ad Sistemi) sunucuları, etki alanı ve bilgisayar DNS adlarını IP adreslerine çevirir.
 - [Bu DNS sunucusunu yönet](#)
 - [Bu rolün sonraki adımlarını gözden geçirin](#)


Oturum açarken bu sayfayı görüntüleme

Araçlar ve Güncelleştirmeler

- Yönetimsel Araçlar
- Diğer Araçlar
- Windows Update
- Bilgisayar ve Etki Alanı Adı Bilgileri
- Internet Explorer Artrılış Güvenlik Yapılandırması

Ayrıca Bkz:

- Yardım ve Destek
- Microsoft TechNet
- Dağıtım ve Kaynak Setleri
- Genel Yönetim Görevleri Listesi
- Windows Server Communities
- Neler Yeni
- Stratejik Teknoloji Koruma Programı

Başlat  Sunucunuzu Yönetin TR 17:14

Sunucuyu yönetmek için kullanılan araçlar

- Sunucunu yönet (manage your server)
 - Rol ekle veya kaldır düğmesine tıklayıp, sonra da ilk gelen mesaja ileri (next) dediğimizde, sunucumuz üzerinde yüklü olan ve henüz yüklenmemiş olan bütün sunucu hizmetlerin listesini görürüz.
 - Bu hizmetlerin neler olduğu yeri geldikçe anlatılacak ve kurulumları yapılacaktır.

Sunucuyu yönetmek için kullanılan araçlar

Dosya sunucusu rolüne genel bakış

Yazdırma sunucusu rolüne genel bakış

Uygulama sunucusu rolüne genel bakış

Posta sunucusu rolüne genel bakış

Terminal sunucusu rolüne genel bakış

Uzaktan erişim/VPN sunucusu rolüne genel bakış

Etki alanı denetleyicisi rolüne genel bakış

DNS sunucusu rolüne genel bakış

DHCP sunucusu rolüne genel bakış

Akış ortamı sunucusu rolüne genel bakış

WINS sunucusu rolüne genel bakış

Sunucuyu yönetmek için kullanılan araçlar

- **Server 2003 destek araçları**
 - Destek araçları, sistem tanımlama görevinden ağ trafiğini izlemeye kadar her çeşit görevi yerine getirebilecek imkânlarla sahip bir yardımcı programlar topluluğudur.

Sunucuyu yönetmek için kullanılan araçlar

Server 2003 destek araçları

- Destek araçlarını yüklemek için:
 - Server 2003 kurulum CD'sini CD sürücüye yerleştiririz.
 - Otomatik çalıştır (autorun) ekranından *ek görevleri incele* (*perform additional tasks*) seçeneğini oradan da *bu CD'ye gözat* (*browse this CD*) seçeneğini seçeriz.

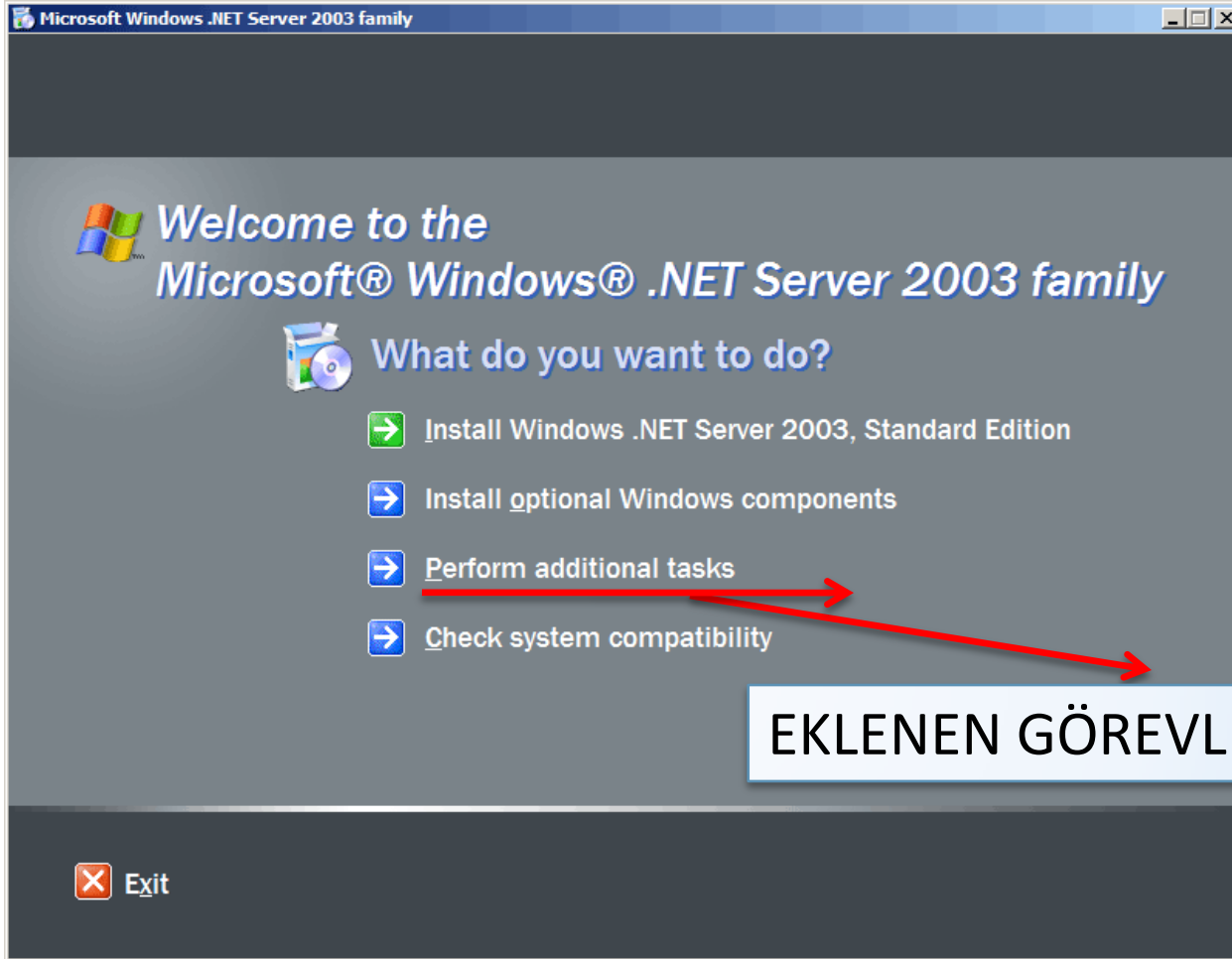
Sunucuyu yönetmek için kullanılan araçlar

Server 2003 destek araçları

- Destek araçlarını yüklemek için:
 - Windows gezgini (Windows explorer) penceresinden *destek (support)* sonra da *araçlar (tools) seçeneğine çift tıklarız.*
 - Suptools.msi dosyasını çalıştırarak sunucu destek araçlarını kurarız.

Sunucuyu yönetmek için kullanılan araçlar

Win 2003 server CD sini (tekrar takıp) başlattığımızda



EKLENEN GÖREVLER PERFORMANS İÇİN

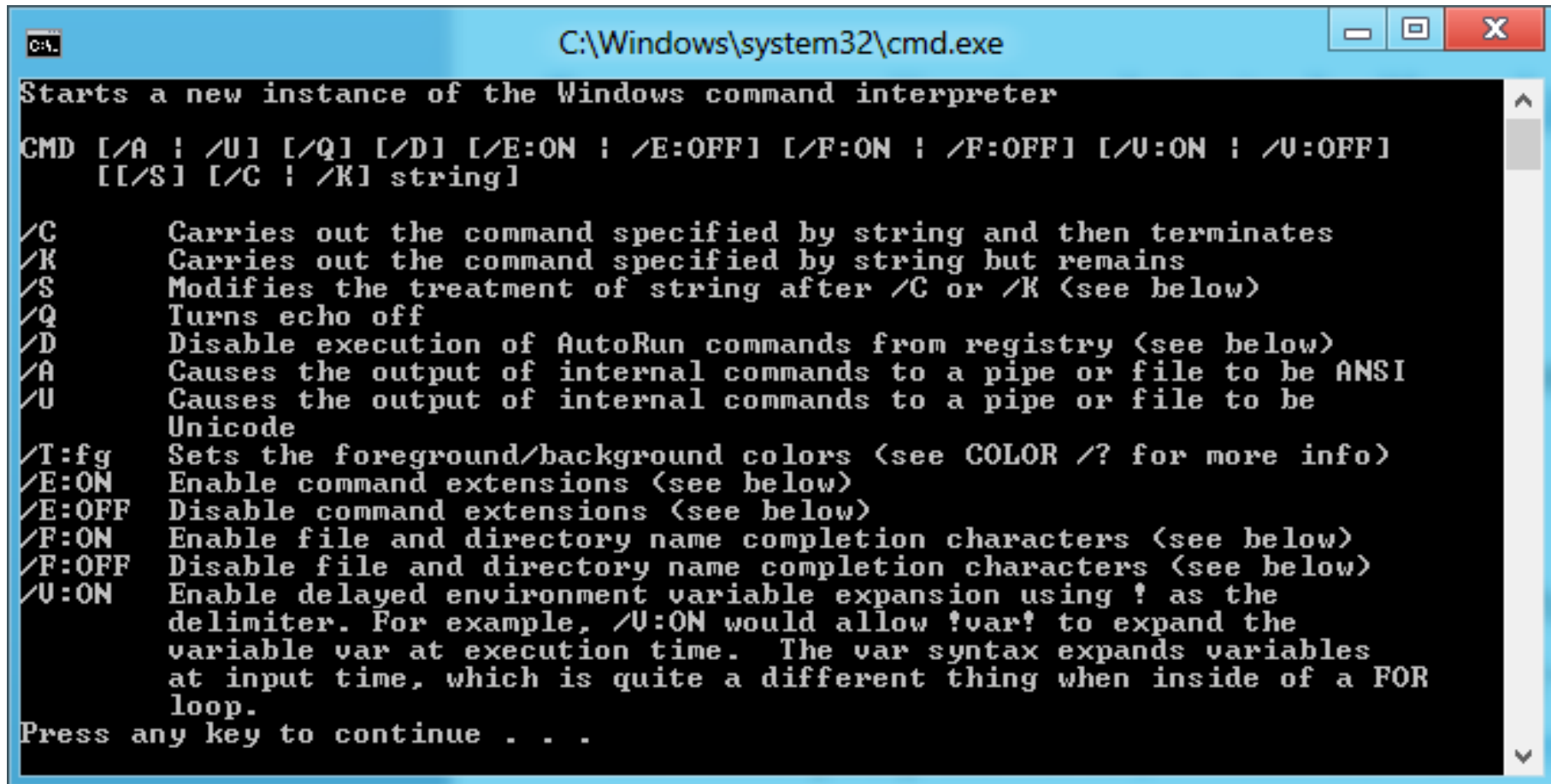
Sunucuyu yönetmek için kullanılan araçlar

Komut satırı (konsol) yönetim araçları

- Komut satırı programlarını kullanabilmek için TCP/IP bilgisayarımızda yüklü olmalıdır.
- Komut satırı programlarının çalışması hakkında bir sıkıntımız olursa komut satırında (start→run→cmd) komutu yazıp sonuna `/?` Yazarsak o komut ile ilgili yardım bilgileri gelir.

Sunucuyu yönetmek için kullanılan araçlar

run cmd /?



```
C:\Windows\system32\cmd.exe

Starts a new instance of the Windows command interpreter

CMD [/A : /U] [/Q] [/D] [/E:ON : /E:OFF] [/F:ON : /F:OFF] [/U:ON : /U:OFF]
  [[/S] [/C : /K] string]

/C      Carries out the command specified by string and then terminates
/K      Carries out the command specified by string but remains
/S      Modifies the treatment of string after /C or /K (see below)
/Q      Turns echo off
/D      Disable execution of AutoRun commands from registry (see below)
/A      Causes the output of internal commands to a pipe or file to be ANSI
/U      Causes the output of internal commands to a pipe or file to be
        Unicode
/T:fg   Sets the foreground/background colors (see COLOR /? for more info)
/E:ON   Enable command extensions (see below)
/E:OFF  Disable command extensions (see below)
/F:ON   Enable file and directory name completion characters (see below)
/F:OFF  Disable file and directory name completion characters (see below)
/U:ON   Enable delayed environment variable expansion using ! as the
        delimiter. For example, /U:ON would allow !var! to expand the
        variable var at execution time. The var syntax expands variables
        at input time, which is quite a different thing when inside of a FOR
        loop.
Press any key to continue . . .
```

Sunucuyu yönetmek için kullanılan araçlar

Önemli konsol yardımcı programları:

- **ARP:** IP adresleri ile fiziksel adres eşleştirmelerini yapar.
- **AT:** Programların otomatik olarak çalışması için zamanlama yapar.
- **DNSCMD:** DNS hizmetlerini yönetir ve yapılandırır.

Sunucuyu yönetmek için kullanılan araçlar

Önemli konsol yardımcı programları:

- **HOSTNAME:** Yerel sistemin bilgisayar adını görmemizi sağlar.
- **IPCONFIG:** Sistemdeki ağ bağdaştırıcılarının tcp/ip özelliklerini görmemizi sağlar.

Sunucuyu yönetmek için kullanılan araçlar

Önemli konsol yardımcı programları:

- **NBSTAT:** TCP/IP üzerindeki geçerli bağlantıları görmemizi sağlar.
- **NET:** Ağ komutlarını görmemizi sağlar.
- **NETSH:** Yerel ve uzak bilgisayar bağlantılarını görmemizi sağlar.

Sunucuyu yönetmek için kullanılan araçlar

Önemli konsol yardımcı programları:

- **NETSTAT:** İletişim kuralı istatistiklerini görmemizi sağlar.
- **NSLOOKUP:** IP adresinin durumunu denetler.

Sunucuyu yönetmek için kullanılan araçlar

Önemli konsol yardımcı programları:

- **PATHPING:** Ağ yollarını izleyerek kayıp paket bilgilerini görmemizi sağlar.
- **PING:** Uzak bir bilgisayara olan bağlantımızı sınar.
- **ROUTE:** Sistem içerisindeki yönlendirme tablolarını yönetmemizi sağlar.
- **TRACERT:** Uzak bir bilgisayara ulaşmak için kullanılan ağ yolunu görmemizi sağlar.

Sunucuyu yönetmek için kullanılan araçlar



```
C:\Users\Muratok>hostname
localhost

C:\Users\Muratok>arp -a

Arabirim: 10.1.1.1
Internet Adresi      Fiziksel Adres      Türü
10.1.1.1             08-00-27-00-00-00   dinamik
10.1.1.1             08-00-27-00-00-00   dinamik
10.1.1.1             08-00-27-00-00-00   statik
224.0.0.0             01-00-5E-00-00-00   statik
224.0.0.252          01-00-5E-00-00-00   statik
255.255.255.255     ff-ff-ff-ff-ff-ff   statik

C:\Users\Muratok>
```

ARP -A

HOSTNAME

Sunucuyu yönetmek için kullanılan araçlar

```
CA Komut İstemi

C:\Users\Muratok>ping 8.8.8.8

8.8.8.8 yoklanıyor 32 bayt veri ile:
8.8.8.8 cevabı: bayt=32 süre=67ms TTL=46
8.8.8.8 cevabı: bayt=32 süre=73ms TTL=47
8.8.8.8 cevabı: bayt=32 süre=73ms TTL=47
8.8.8.8 cevabı: bayt=32 süre=73ms TTL=47

8.8.8.8 için Ping istatistiği:
Paket: Giden = 4, Gelen = 4, Kaybolan = 0 (%0 kayıp),
Mili saniye türünden yaklaşık tur süreleri:
En Az = 67ms, En Çok = 73ms, Ortalama = 71ms

C:\Users\Muratok>
```

PING

Sunucuyu yönetmek için kullanılan araçlar

```
Komut İstemi

C:\Users\Muratok>tracert 8.8.8.8

En fazla 30 atlamanın üstünde
google-public-dns-a.google.com [8.8.8.8]'ye izleme yolu :

 1      5 ms      5 ms      6 ms  10.1 [REDACTED]
 2     226 ms    52 ms    47 ms  193 [REDACTED]
 3      26 ms    22 ms    24 ms  193 [REDACTED]
 4      29 ms    30 ms    29 ms  193 [REDACTED]
 5      39 ms    39 ms    39 ms  ula.bim.rtl.sof.bg.geant.net [62.40.125.129]
 6      51 ms    51 ms    52 ms  so-2-3-0.rtl.bud.hu.geant2.net [62.40.112.202]
 7      60 ms    62 ms    60 ms  as3.rtl.pra.cz.geant2.net [62.40.112.41]
 8      68 ms    68 ms    68 ms  so-6-3-0.rtl.fra.de.geant2.net [62.40.112.38]
 9      67 ms    67 ms    67 ms  google-gw.rtl.fra.de.geant.net [62.40.125.202]
10     73 ms    72 ms    73 ms  209.85.241.110
11     67 ms    67 ms    67 ms  72.14.236.20
12     67 ms    67 ms    67 ms  209.85.254.114
13     74 ms    82 ms    68 ms  209.85.254.134
14     73 ms    67 ms    68 ms  google-public-dns-a.google.com [8.8.8.8]

İzleme tamamlandı.

C:\Users\Muratok>
```

TRACERT

Sunucuyu yönetmek için kullanılan araçlar

```
GA: Komut İstemi

Windows IP Yapılandırması

Ethernet bağdaştırıcı Yerel Ağ Bağlantısı:

Bağlantıya özgü DNS Soneki . . . . :
Bağlantı Yerel IPv6 Adresi . . . . : 
IPv4 Adresi. . . . . : 10.1.1.1
Alt Ağ Maskesi. . . . . : 255.255.255.0
Varsayılan Ağ Geçidi. . . . . : 10.1.1.1

Tunnel bağdaştırıcı isatap.<FD3D859D-41B0-4D32-8B5B-0048041F8FED>:

Medya Durumu . . . . . : Medya Bağlantısı kesildi
Bağlantıya özgü DNS Soneki . . . . :

Tunnel bağdaştırıcı Yerel Ağ Bağlantısı* 4:

Bağlantıya özgü DNS Soneki . . . . :
IPv6 Adresi. . . . . : 
Bağlantı Yerel IPv6 Adresi . . . . : 
Varsayılan Ağ Geçidi. . . . . :

C:\Users\Muratok>
```

IPCONFIG

Sunucuyu yönetmek için kullanılan araçlar

Sunucu üzerindeki konsolda aşağıdaki komutları uygulayınız. (süre 40 dk.)

ARP
DNSCMD
NET
TRACERT
AT
NETSH
IPCONFIG
PATHPING
HOSTNAME
NETSTAT
PING
NBSTAT
ROUTE

Sunucuyu yönetmek için kullanılan araçlar

Çalışan Sunucuları Yönetme

- Sunucular, bir bilgisayar ağının kalbi gibidir.
- Sunucunun en önemli görevi de kaynakların yönetilmesidir.
- Bu görevi yapabilmek için de kullanmamız gereken araçlar vardır.

Sunucuyu yönetmek için kullanılan araçlar

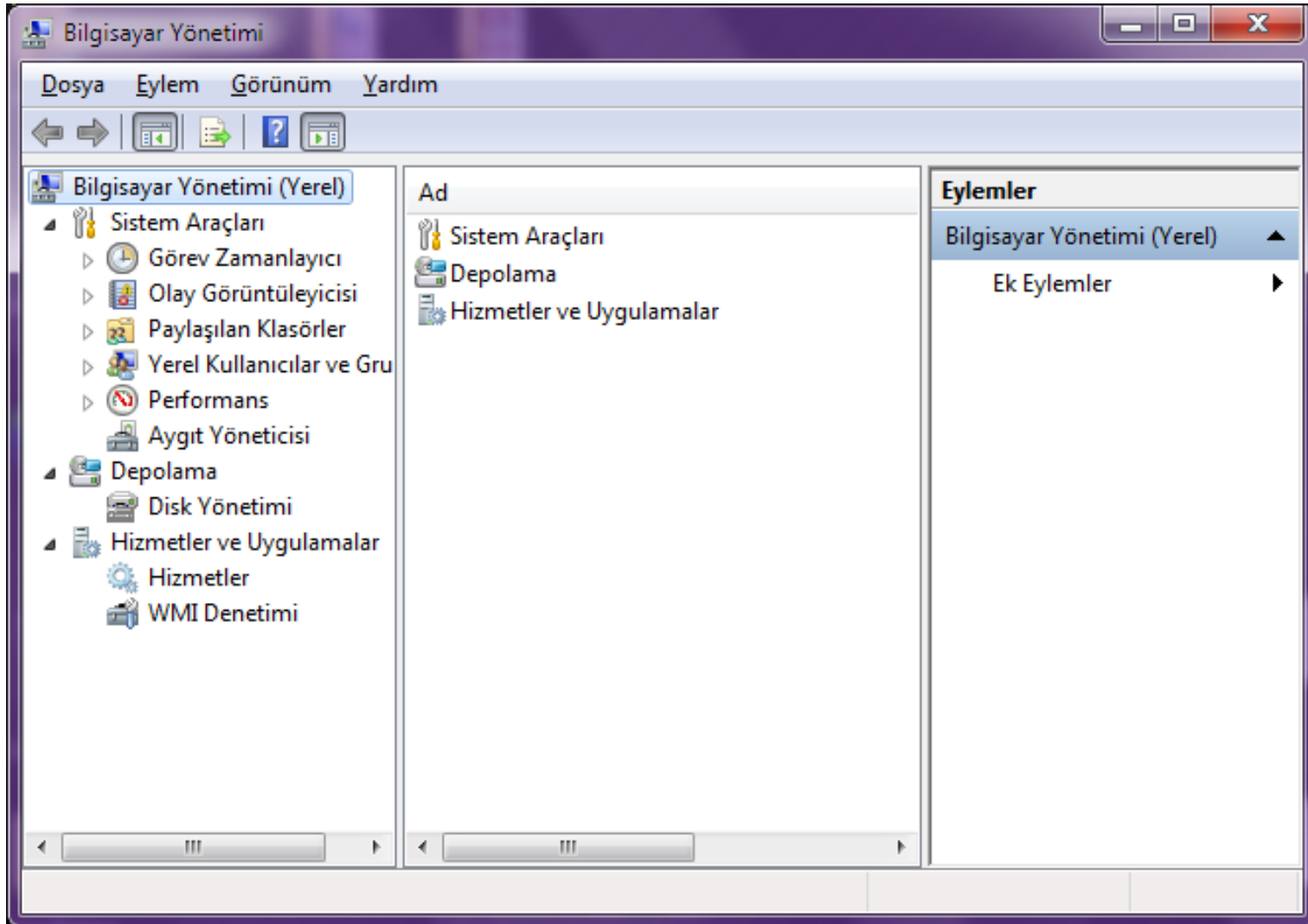
Bilgisayarı Yönet (Computer Management) Konsolu

- Yönet konsoluna ulaşmanın en hızlı yolu Bilgisayarım (My computer) simgesine sağ tıklamak ve de Yönet (manage) seçeneğini seçmektir.
- Denetim Masası'nda Yönetimsel Araçlar (administrative tools)' dan da ulaşabiliriz.

Sunucuyu yönetmek için kullanılan araçlar

- Bu konsol: Kullanıcı oturumlarını ve sunucu bağlantılarını yönetir.
 - Yönetimsel uyarıları ayarlar.
 - Donanım aygıtlarını yapılandırır.
 - Disk sürücüleri ve çıkarılabilir depolama aygıtlarını yapılandırır.
 - Ağ hizmetleri ve diğer uygulamaları yönetir.

Sunucuyu yönetmek için kullanılan araçlar



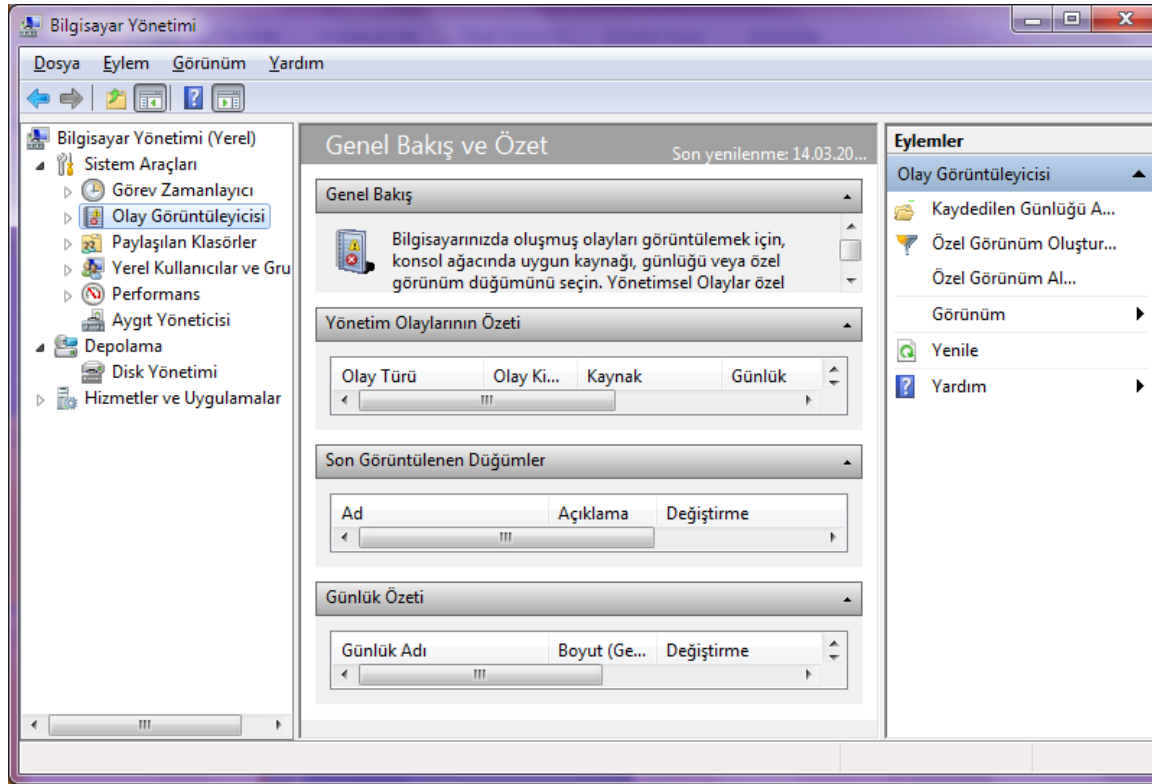
Sunucuyu yönetmek için kullanılan araçlar

- **Bilgisayarı Yönet→Sistem Araçları (System Tools)**

Sunucumuza bağlı olan sistemleri yönetmek, sistem bilgilerini görüntülemek için kullanılan araçlardır.

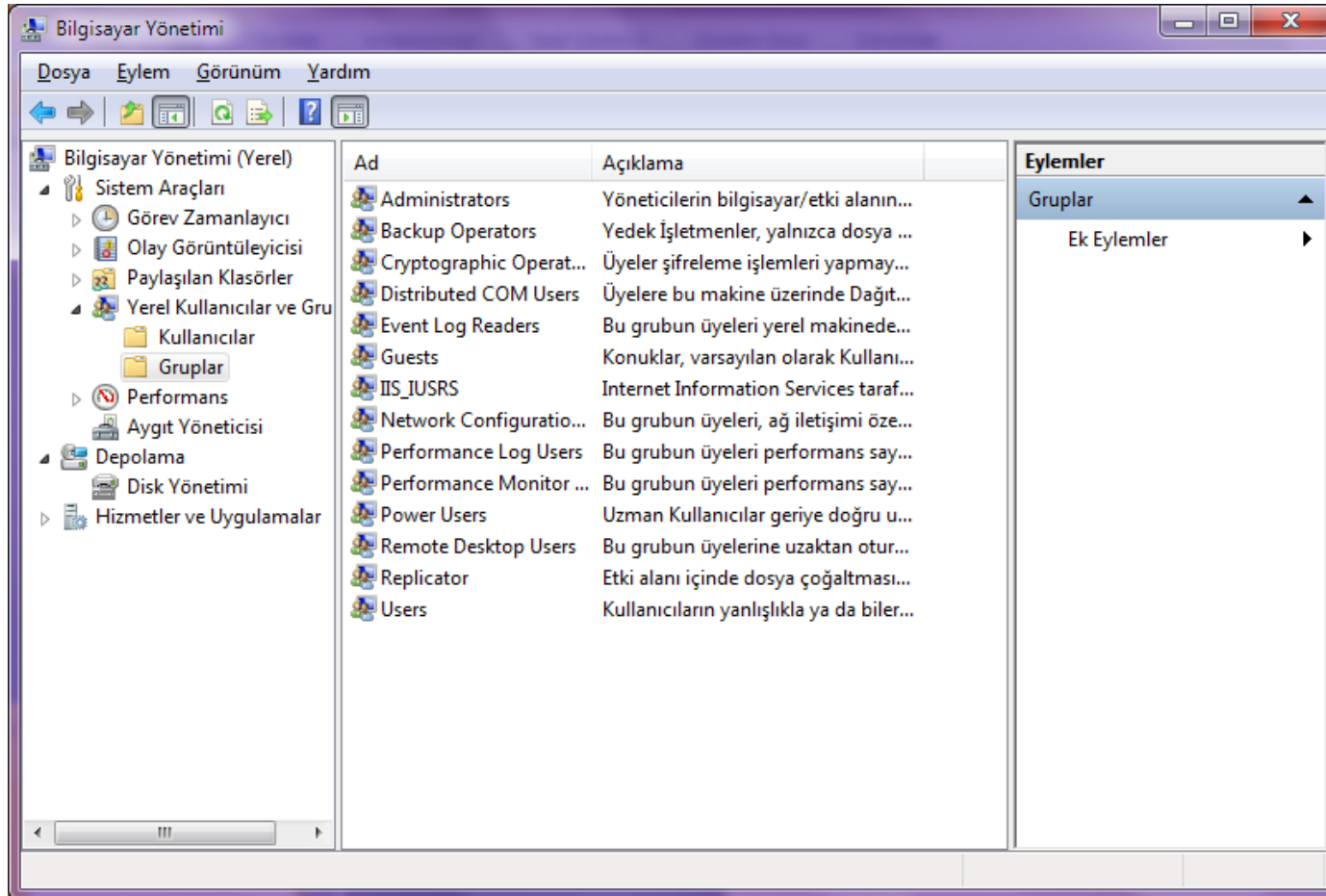
Sunucuyu yönetmek için kullanılan araçlar

- **Olay görüntüleyici (Event Viewer):** Sunucuya bağlı olan bilgisayarlardan seçtiğimiz bilgisayar üzerindeki olay günlükler.



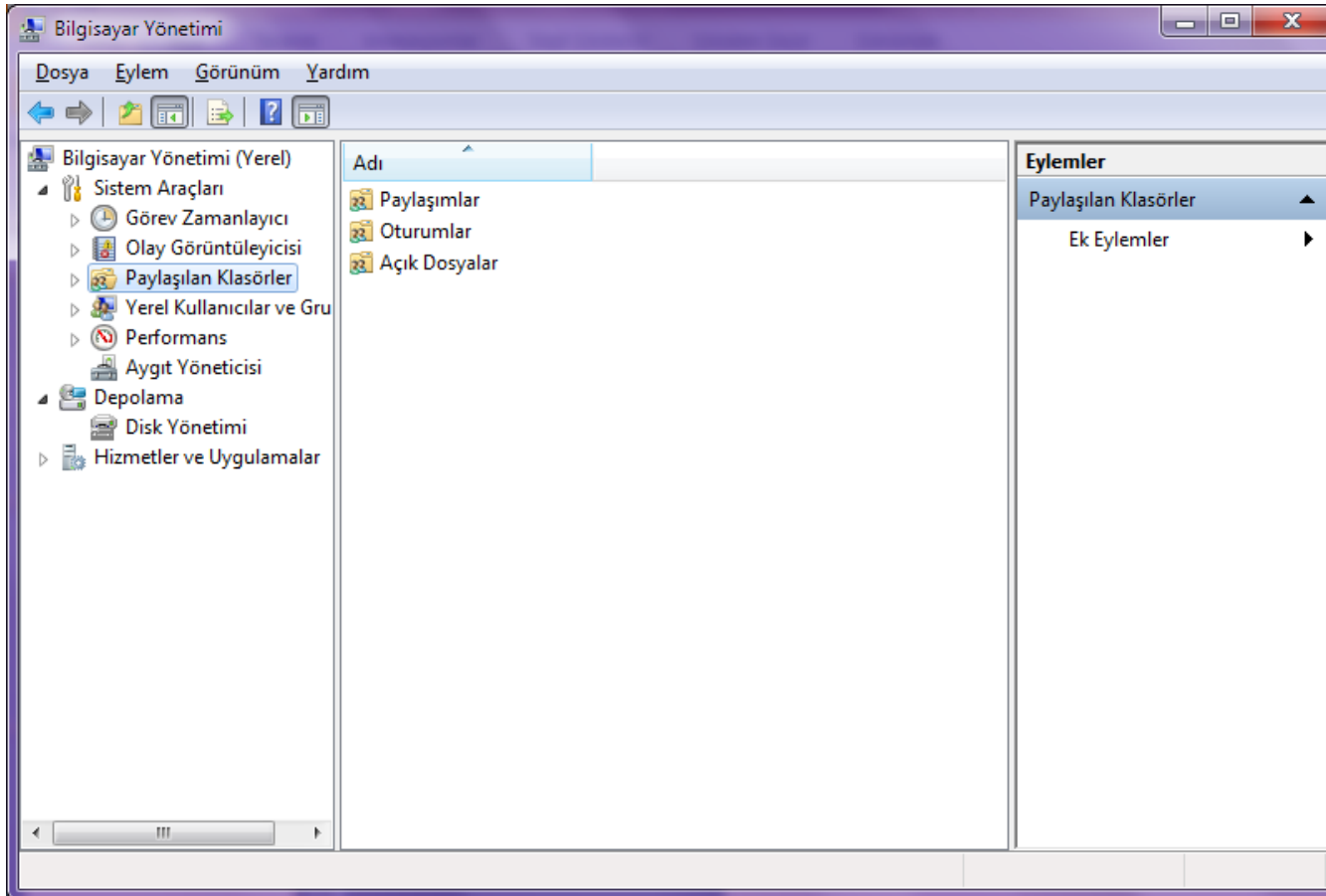
Sunucuyu yönetmek için kullanılan araçlar

- **Yerel kullanıcılar ve gruplar (Local Users and Groups):** Sisteme bağlı olan kullanıcıları ve kullanıcı grupları.



Sunucuyu yönetmek için kullanılan araçlar

- **Paylaşılan klasörler (Shared Folders):** Sunucuya bağlı olan kullanıcıların oturumlarını ve açılmış olan dosyaların özellikleri.

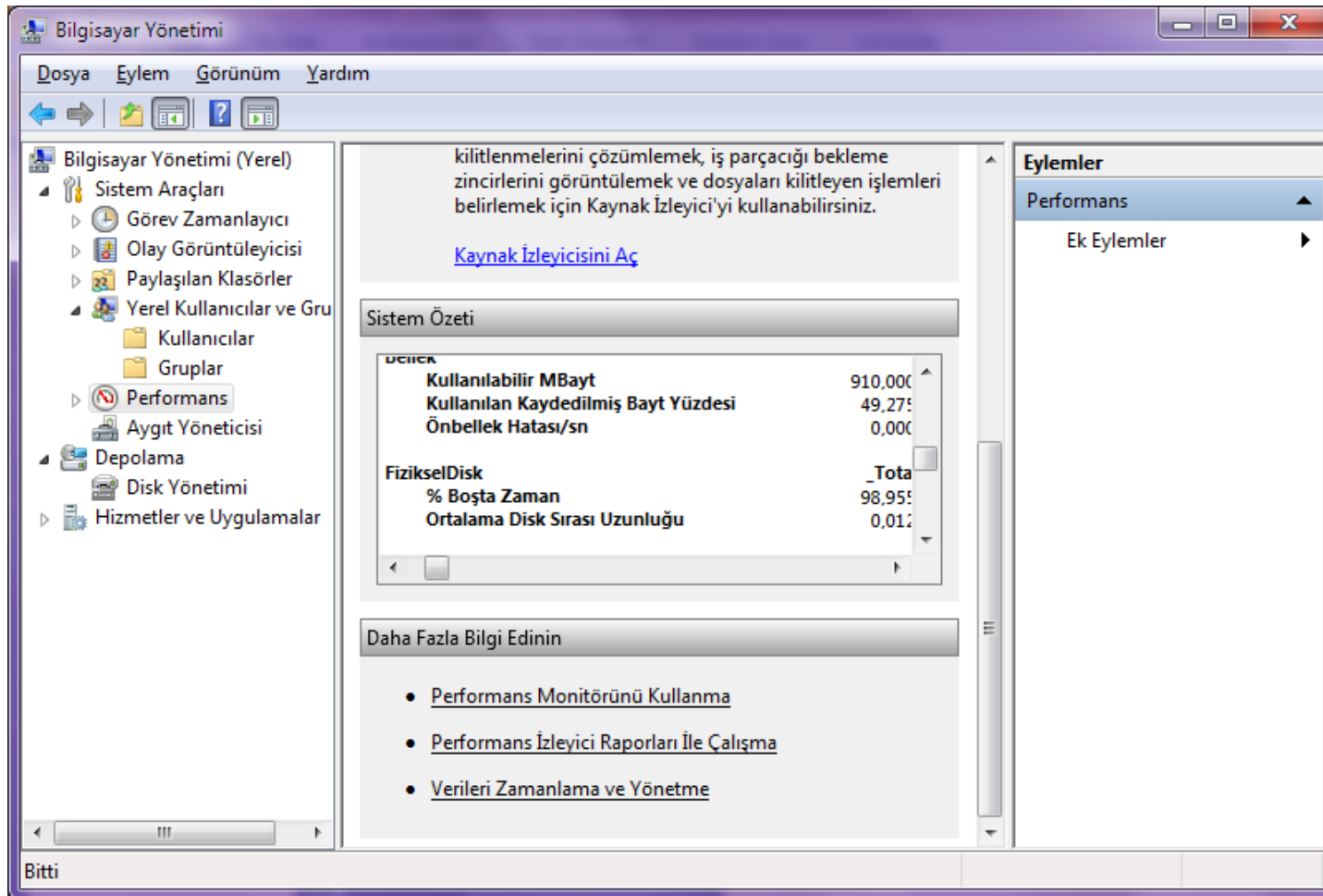


Sunucuyu yönetmek için kullanılan araçlar

- **Performans kayıtları ve uyarılar:** Sistemin performansını izler ve bu parametrelere göre günlük dosyaları oluşturur.
- Kullanıcıları performans durumları hakkında bilgilendirmek için de kullanabiliriz.
- Şimdi Cap resmini birlikte inceleyelim.

Sunucuyu yönetmek için kullanılan araçlar

- Performans kayıtları ve uyarılar



The screenshot shows the Windows Computer Management console. The left pane displays the navigation tree with 'Performans' selected. The main pane shows a warning about resource throttling and a link to 'Kaynak İzleyicisini Aç'. Below this is the 'Sistem Özeti' (System Summary) section, which includes a table of performance metrics for the 'C:\' drive. The table shows available space, used space percentage, and disk activity statistics. At the bottom, there are links for 'Performans Monitörünü Kullanma', 'Performans İzleyici Raporları İle Çalışma', and 'Verileri Zamanlama ve Yönetme'.

Bilgisayar Yönetimi

Dosya Eylem Görünüm Yardım

Bilgisayar Yönetimi (Yerel)

- System Araçları
 - Görev Zamanlayıcı
 - Olay Görüntüleyicisi
 - Paylaşılan Klasörler
 - Yerel Kullanıcılar ve Gruplar
 - Kullanıcılar
 - Gruplar
 - Performans**
 - Aygıt Yöneticisi
- Depolama
 - Disk Yönetimi
 - Hizmetler ve Uygulamalar

kilitlenmelerini çözümlemek, iş parçacığı bekleme zincirlerini görüntülemek ve dosyaları kitleyen işlemleri belirlemek için Kaynak İzleyicisi'ni kullanabilirsiniz.

[Kaynak İzleyicisini Aç](#)

Sistem Özeti

C:\	
Kullanılabilir MByte	910,000
Kullanılan Kaydedilmiş Bayt Yüzdesi	49,27%
Önbellek Hatası/sn	0,000
FizikselDisk	
% Boşta Zaman	98,95%
Ortalama Disk Sırası Uzunluğu	0,012

Daha Fazla Bilgi Edinin

- [Performans Monitörünü Kullanma](#)
- [Performans İzleyici Raporları İle Çalışma](#)
- [Verileri Zamanlama ve Yönetme](#)

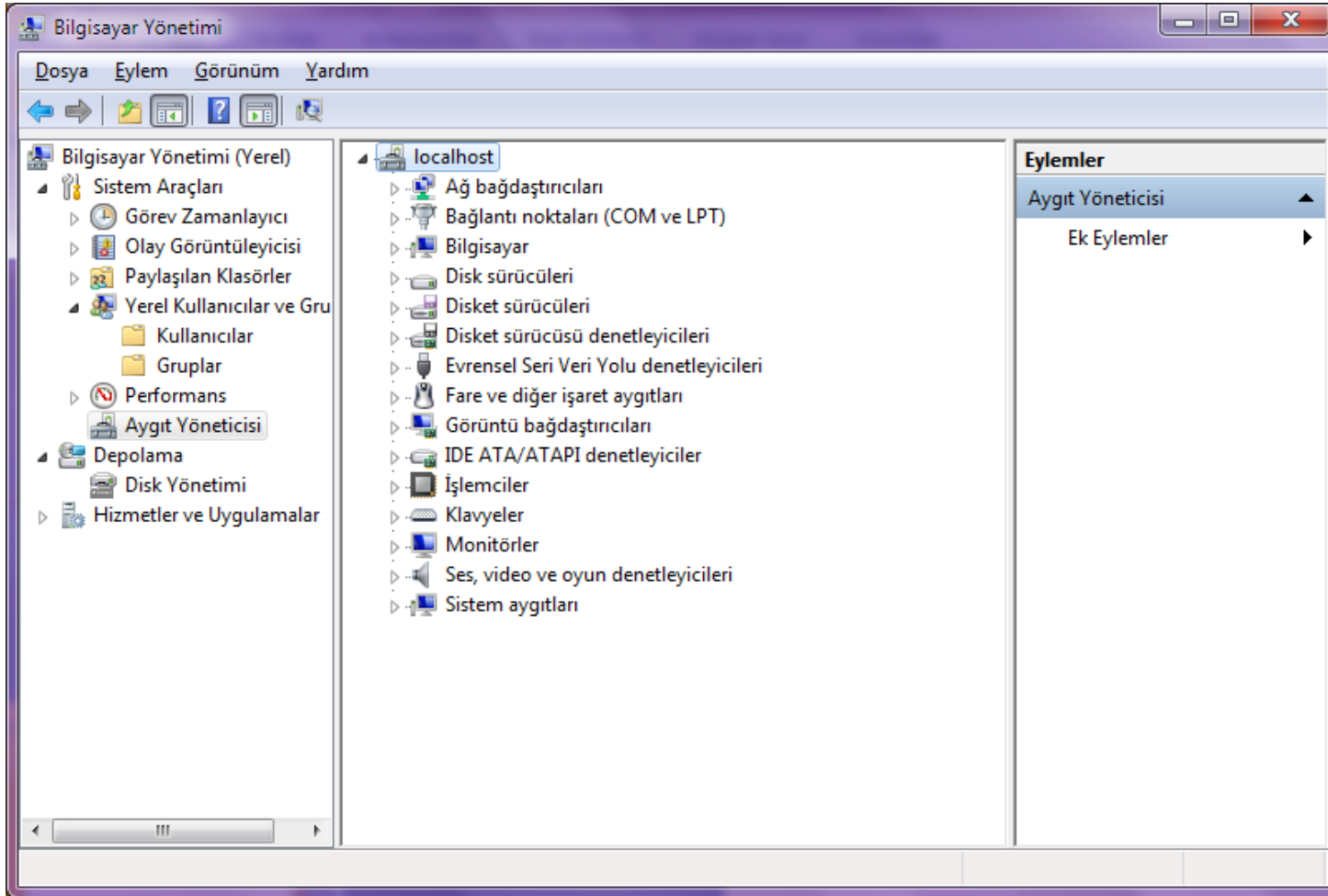
Bitti

Sunucuyu yönetmek için kullanılan araçlar

- **Aygıt yöneticisi (Device Manager):** Herhangi bir bilgisayarda yüklü olan herhangi bir aygıtın durumunu denetlemek için ve onunla ilişkili aygıt sürücülerini güncellemek için kullanılan bir merkezden yönetim aracıdır.
- Şimdi Capture resmini birlikte inceleyelim.

Sunucuyu yönetmek için kullanılan araçlar

- Aygıt yöneticisi (Device Manager)



Sunucuyu yönetmek için kullanılan araçlar

Bilgisayarı Yönet→Depolama Araçları (Storage Tools)

- **Çıkarılabilir depolama aygıtları (Removable Storage):** Çıkarılabilir depolama aygıtları ile ilgili işlem sıralarını, kullanıcı isteklerini yönetir.
- **Disk birleştirici (Disk Defragmenter):** Bildiğimiz disk birleştirme işlemi yönetir. İstedığımız diske birleştirme işlemi uygulayabiliriz.
- **Disk yönetimi (Disk Management):** Sabit diskleri, disk bölümlmelerini, RAID sürücülerini yönetir.

Sunucuyu yönetmek için kullanılan araçlar

Bilgisayarı Yönet→Depolama Araçları (Storage Tools)

The screenshot shows the Windows Computer Management console. The left pane shows the navigation tree with 'Depolama' (Storage) expanded to 'Disk Yönetimi' (Disk Management). The main pane displays a table of drives and a detailed view of Disk 0.

Birim	Düzen	Tür	Dosya Sistemi	Durum
(C:)	Basit	Temel	NTFS	Sağlam (Önyükleme, D
Sistem Ayrıldı	Basit	Temel	NTFS	Sağlam (Sistem, Etkin, E

Disk 0	Sistem Bölümü	Boş Alan
Temel 465,63 GB Çevrimiçi	Sistem Bölümü (C:) 397,18 GB NTFS Sağlam (Önyükleme, I	68,36 GB Ayrılmamış

Legend: ■ Ayrılmamış ■ Birincil bölüm

Sunucuyu yönetmek için kullanılan araçlar

Bilgisayarı Yönet→Hizmet ve Uygulamalar (Services and Applications)

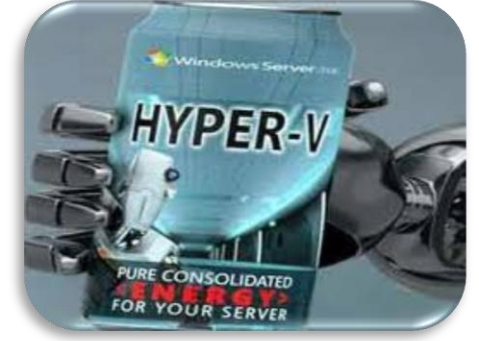
- Sunucumuz üzerinde bulunan hizmetleri ve yürütülen uygulamaları yönetmek için kullanılan araçtır.
- Bu hizmetler aracına, başlat→yönetimsel araçlar üzerinden
- de ulaşabiliriz.
- Sunucumuzun verdiği ya da vermesini istediğimiz hizmetlerin hepsini buradan yönetmemiz mümkündür.

Sunucuyu yönetmek için kullanılan araçlar

- Sunucu üzerinde anlatılan yönetim servislerini inceleyiniz.
- Anlamadığınız yeri tekrar sorunuz.
- Süre 40 dk.

Sunucu İşletim Sistemleri

Server Operating System



Devamı Haftaya...