

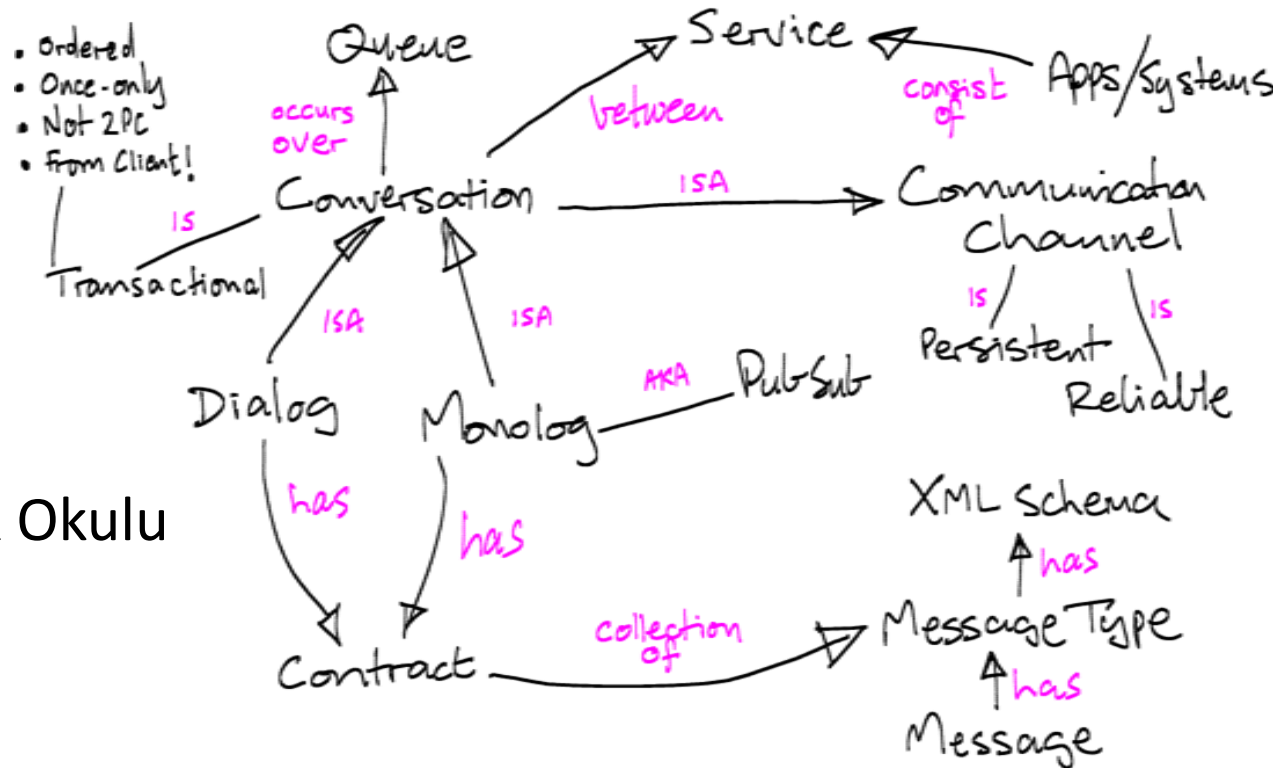
08224 Sunucu İşletim Sistemleri

Servisler – Olaylar – İşlemler



Services – Events - Processes

SQL SERVICE BROKER



Elbistan Meslek Yüksek Okulu
2013 – 2014 Bahar Yarıyılı

Öğr. Gör. Murat KEÇECİOĞLU
25-26 Mar. 2014

08224 Sunucu İşletim Sistemleri

2

Servisleri, İşlemleri, Olayları İzleme

- Sunucunun yaptığı işlemler süresince ve işlemlerin sonunda ne durumda olduğuna dair bilgileri izleyebilirsek yönetimde işimiz çok daha kolaylaşır.
- Sunucuda; gereksiz işlemleri sonuçlandırma veya cevap vermeyen uygulamaları sonlandırma ya da oluşan hataların neler olduğunu izleyebilme işlemlerini gerçekleştirebilmeliyiz.

08224 Sunucu İşletim Sistemleri

3

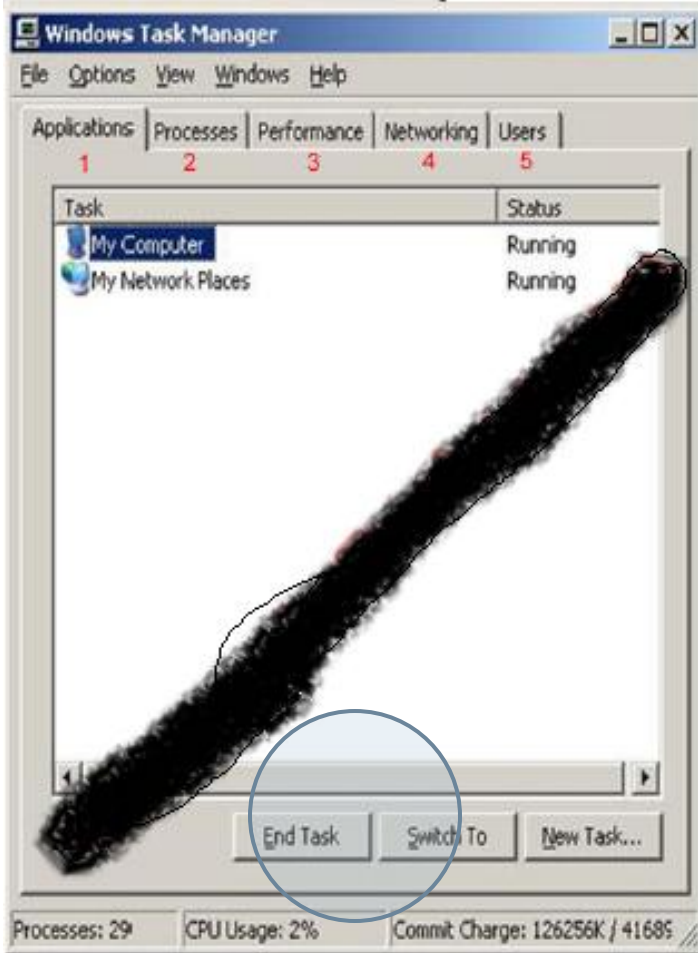
Görev Yöneticisi (Task Manager)

- Sunucumuzdaki sistem işlemleri ve çalıştırdığımız uygulamaları yönetebilmek için kullanacağımız en önemli araçtır. Bu araca;
 - Ctrl+Shift+Esc tuşlarına basarak.
 - Ctrl+Alt+Del tuşlarına bastıktan sonra Task manager düğmesine tıklayarak.
 - Çalıştır (Run –Ctrl+R-) penceresine **taskmgr** komutunu yazarak.
 - Görev çubuğuna sağ tıklarız ve de Task Manager’i seçerek ulaşabiliriz.

08224 Sunucu İşletim Sistemleri

4

Görev Yöneticisi (Task Manager)



- Uygulamalar sekmesinde sistem üzerinde çalışan uygulamaların listesini görürüz.
- İstedığımız uygulama için o uygulamayı seçip alttaki Görevi Sonlandır (End Task) düğmesine basarak sonlandırabiliriz.

08224 Sunucu İşletim Sistemleri

5

Görev Yöneticisi (Task Manager)

İşlemler (Process)

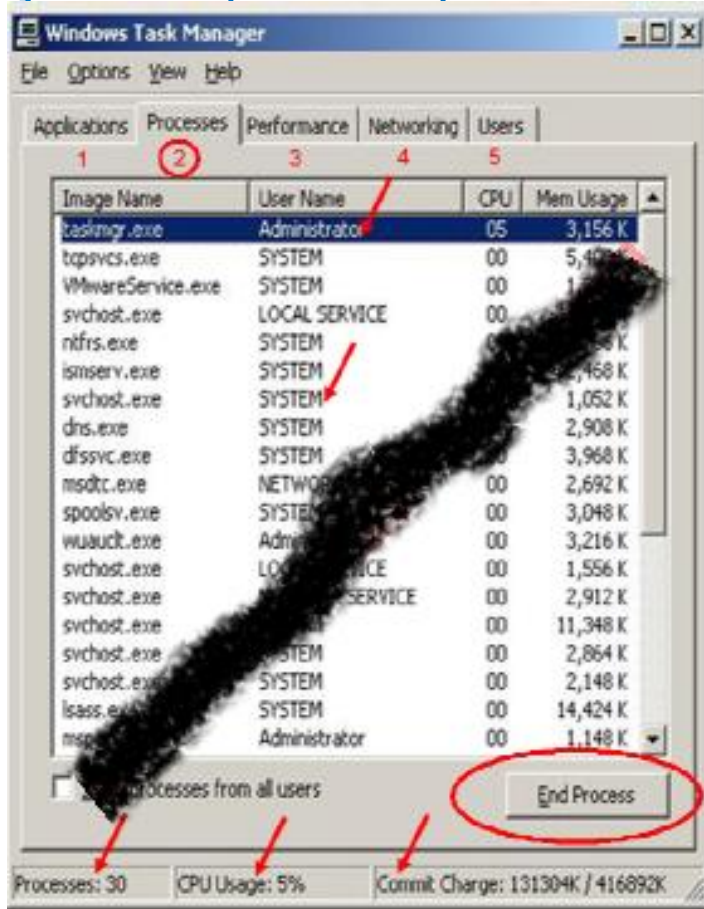
- İşlemler sekmesinde **sistemin çalıştırdığı** komutlar için karşısında **SYSTEM** ifadesini vardır.
- Genelde bu komutlar için bir **sonlandırma yapılmaz**.
- O anki kullanıcı tarafından verilen ve çalıştırılan komutlar vardır. Bu komutların karşısında da o kullanıcının adı görünür örneğin, Administrator gibi.

08224 Sunucu İşletim Sistemleri

6

Görev Yöneticisi (Task Manager)

İşlemler (Process)



Bu komutlardan gerekli olan komutu sonlandırabiliriz.

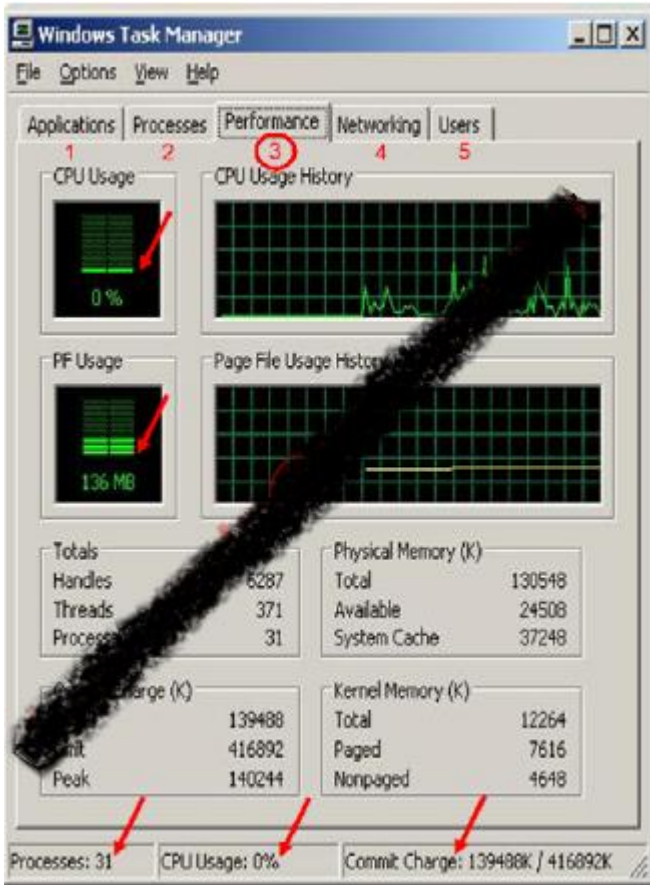
Bu sekmede ayrıca kaç adet işlem çalıştığını (processes), CPU kullanımı (CPU usage) ve de ayrılan belleğin (commit charge) ne kadarının kullanıldığını da görebiliriz.

08224 Sunucu İşletim Sistemleri

7

Görev Yöneticisi (Task Manager)

Performans (Performance)



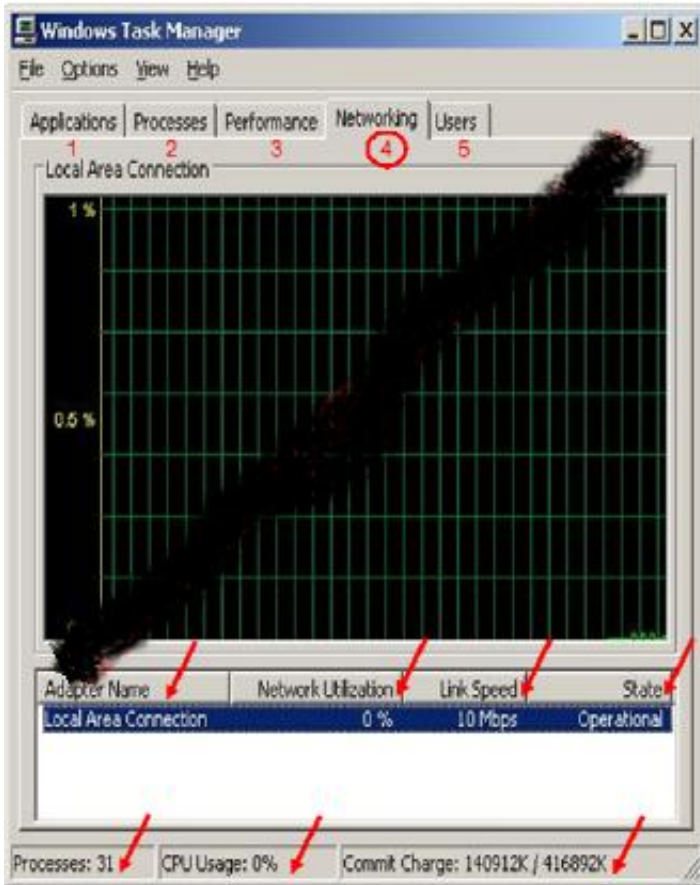
Performans sekmesinde işlemcinin ve hafızanın kullanım yüzde ve miktarlarını görebiliriz.

08224 Sunucu İşletim Sistemleri

8

Görev Yöneticisi (Task Manager)

Ağ İletişimi (Networking)



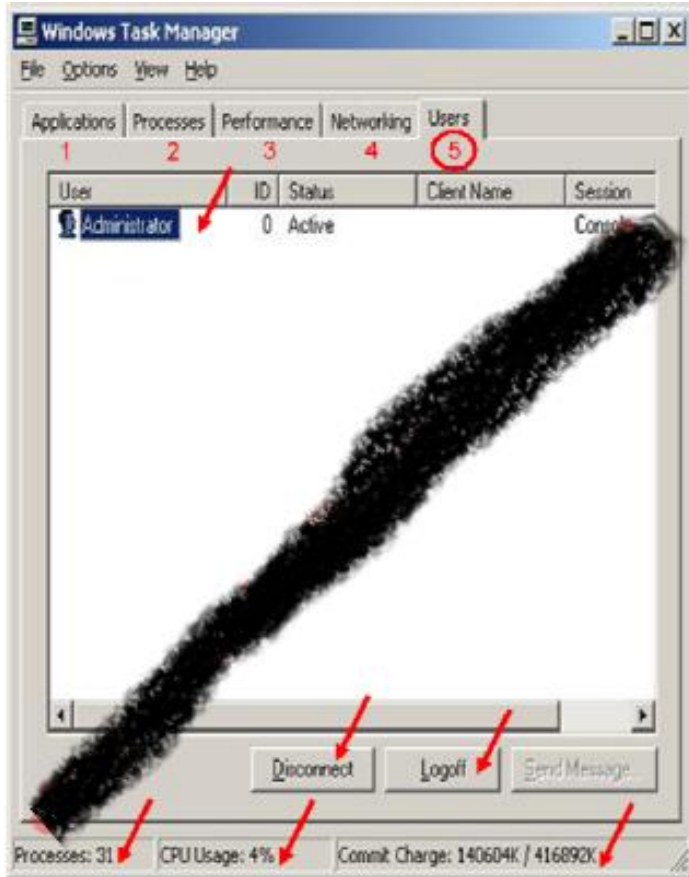
Ağ iletişimi sekmesinde ağ trafiğine bağlı olan ağ bağdaştırıcılarının (network adapter) çalışma kapasiteleri ve ağın yüzde kaçını kullandığını, durumunu izleyebiliriz.

08224 Sunucu İşletim Sistemleri

9

Görev Yöneticisi (Task Manager)

Kullanıcılar (Users)



Sunucumuza bağlı olan kullanıcıların kimler olduğunu görebiliriz.

Gerekirse bağlantıyı kesebiliriz (Disconnect) ya da o kullanıcının oturumunu kapatabiliriz (Logoff).

08224 Sunucu İşletim Sistemleri

10

Görev Yöneticisi (Task Manager)

Hizmetler (Services)

- Sunucunun ve bağlı denetleyicisi olduğu ağdaki iş istasyonlarının bir çok işlevini yönetebileceğimiz nokta burasıdır.
 - Başlat menüsünde Yönetimsel Araçlar (Administrative Tools) menüsünden Services seçeneğini tıklar.
 - Başlat menüsünde Yönetimsel Araçlar (Administrative Tools) menüsünden Computer Management seçeneğini tıklar ve açılan pencerede Hizmetler ve Uygulamalar (Services and Applications) bölümünün üzerine tıklarız.

08224 Sunucu İşletim Sistemleri

11

Görev Yöneticisi (Task Manager)

Hizmetler (Services)

- Sunucunun ve bağlı denetleyicisi olduğu ağdaki iş istasyonlarının bir çok işlevini yönetebileceğimiz nokta burasıdır.
 - Veya Bilgisayarım simgesine sağ tıklarız ve Manage seçeneğini tıklarız. Açılan pencerede Hizmetler ve Uygulamalar (Sevices and Applications) bölümünün üzerine tıklar bu servisi çalıştırırız.

Computer Management (Local)

System Tools

- Event Viewer
- Shared Folders
- Performance Logs and Alerts
- Device Manager
- Storage
- Removable Storage
- Disk Defragmenter
- Disk Management
- Services and Applications
- DHCP
- Telephony
- Services
- WMI Control
- Indexing Service
- DNS

Services

Telnet

Description:
Enables a remote user to log on to this computer and run programs, and supports various TCP/IP Telnet clients, including UNIX-based and Windows-based computers. If this service is stopped, remote user access to programs might be unavailable. If this service is disabled, any services that explicitly depend on it will fail to start.

Name	Description	Status	Startup Type	Log On As
Smart Card	Manages a...		Manual	Local Service
Special Administrati...	Allows adm...		Manual	Local System
System Event Notifi...	Monitors s...	Started	Automatic	Local System
Task Scheduler	Enabl...	Started	Automatic	Local System
TCP/IP NetBIOS Hel...	Receives r...	Started	Automatic	Local Service
Telephony	Manages T...		Manual	Local System
Telnet	Enables a r...	Disabled	Disabled	Local Service

başlatmak istediğimiz hizmetin üzerine çift tıklarız

1

Telnet Properties (Local Computer)

General Log On Recovery D:\Console Root\Computer Management (Local)\S

Service name: TintSvr

Display name: Telnet

Description: Enables a remote user to log on to this computer and run programs, and supports various TCP/IP Telnet

Path to executable: C:\WINDOWS\system32\Tintsvr.exe

Startup type: Disabled

2

hizmetin başlangıç şeklini seçeriz. ör: Automatic

Service status: Stopped

4

Start Stop Pause Resume

You can specify the start parameters that apply when you start the service from here

Start parameters:

3

OK Cancel Apply

08224 Sunucu İşletim Sistemleri

13

Görev Yöneticisi (Task Manager)

Hizmetler (Services)

- Herhangi bir hizmeti durdurmak içinde yapılması gereken şeyler aynıdır.
- Sadece Başlangıç Tipi (Startup Type) listesinden *Kapat (Disable)* seçeneğini seçmemiz yeterlidir.

08224 Sunucu İşletim Sistemleri

14

Görev Yöneticisi (Task Manager)

Performans Monitörü (Performance Monitor)

- Sunucumuzda eğer performans sorunları gözlemliyor isek mutlaka sunucumuzun yaptığı işlemleri izlememiz gerekir.
- Böylece sorunların nerelerden kaynaklandığını anlamak mümkün olur.
- İzlemek ve elde edilen verilerle sunucumuzun performansını ayarlamak için çok önemlidir.

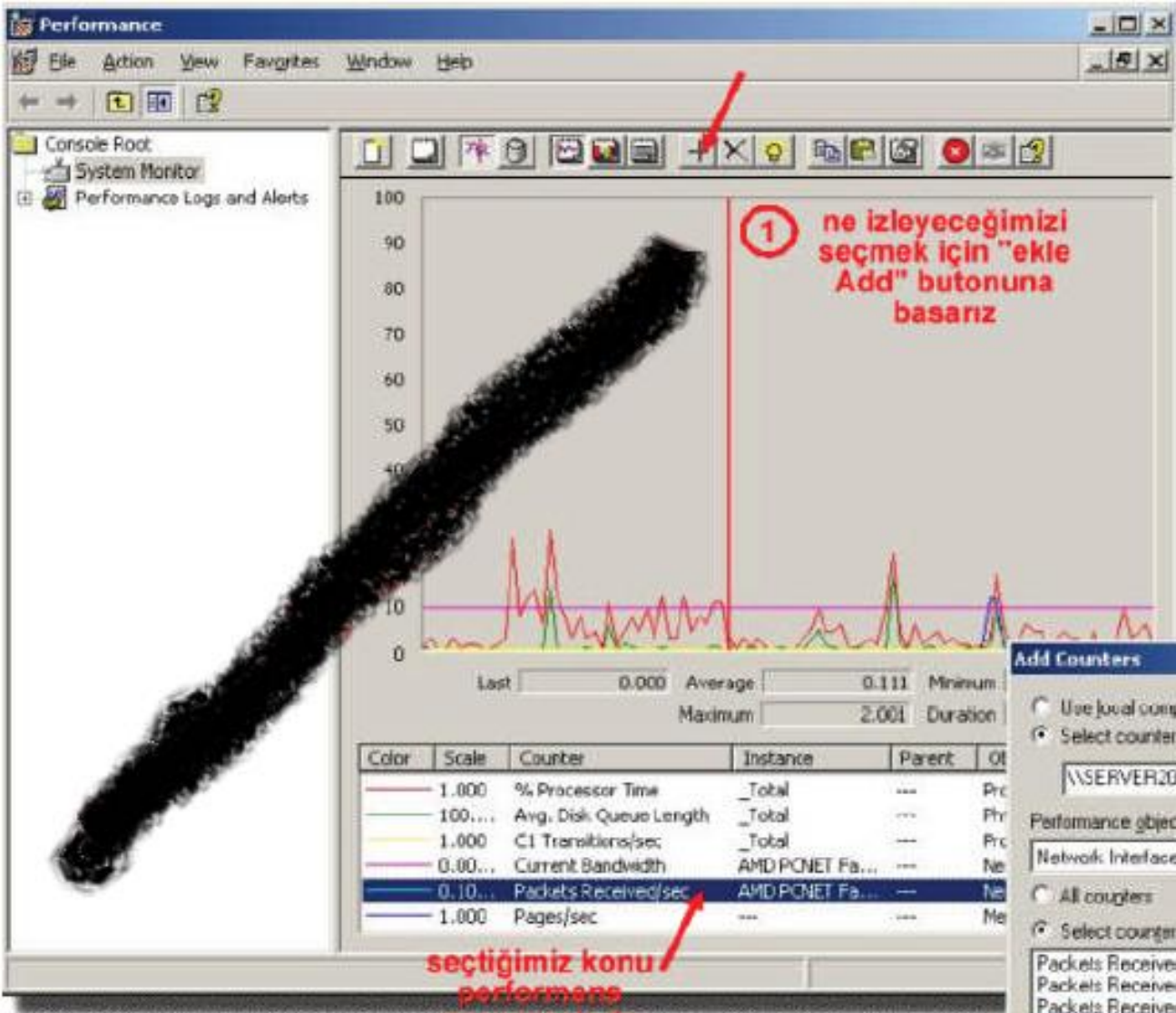
08224 Sunucu İşletim Sistemleri

15

Görev Yöneticisi (Task Manager)

Performans Monitörü (Performance Monitor)

- Örnek : Sunucumuza bağlanan kullanıcı sayısı arttıkça ağın trafik yükü de artacaktır.
- Belli veri dosyalarının çok fazla kullanıldığını izliyorsak eğer, bu kullanıcıların kullandığı önemli veri dosyalarını farklı sunucu ya da sunucular üzerine dağıtırsak performansı çok fazla arttırabiliriz.



seçtiğimiz konu performans penceresinde listeye eklenir.

bu konuda hangi seçeneği izlemek istiyorsak onu seçer ve de "Ekle Add" düğmesine basarız

Add Counters

Use local computer counters

Select counters from computer:

\\SERVER2003

Performance object: 2

Network Interface

All counters

Select counters from list:

Packets Received Non-Unicast/sec

Packets Received Unicast/sec

Packets Received Unknown/sec

Packets Received/sec

Packets Sent Non-Unicast/sec

Packets Sent Unicast/sec

All instances

Select instances from list:

AMD PCNET Family PCI Ethernet A

MS TCP Loopback interface

Add Explain

3

Close

izlemek istediğimiz konuyu seçeriz

08224 Sunucu İşletim Sistemleri

17

Yönetim Görevlerini, Politikalarını ve Prosedürlerini Otomatikleştirme

- Sürekli yapılması gereken işlemleri her gün tekrarlamak, kullanıcıların temel görevlerini yapmalarını sağlamak extradan zaman alan işlemlerdir.
- Bu işlemleri otomatik hâle getirmek daha önemli işlemlere daha fazla zaman ayırabilmemizi sağlar.

08224 Sunucu İşletim Sistemleri

18

Yönetim Görevlerini, Politikalarını ve Prosedürlerini

Otomatikleştirme - **Grup İlkesi Yönetimi (Group Policy)**

- Grup ilkeleri, kullanıcıların veya bilgisayarların özel durumları, izinleri gibi işlemleri merkezden yönetebilme imkânı tanıyan bir kaynaktır.
- Bu sayede yönetim işlemi basitleşir.

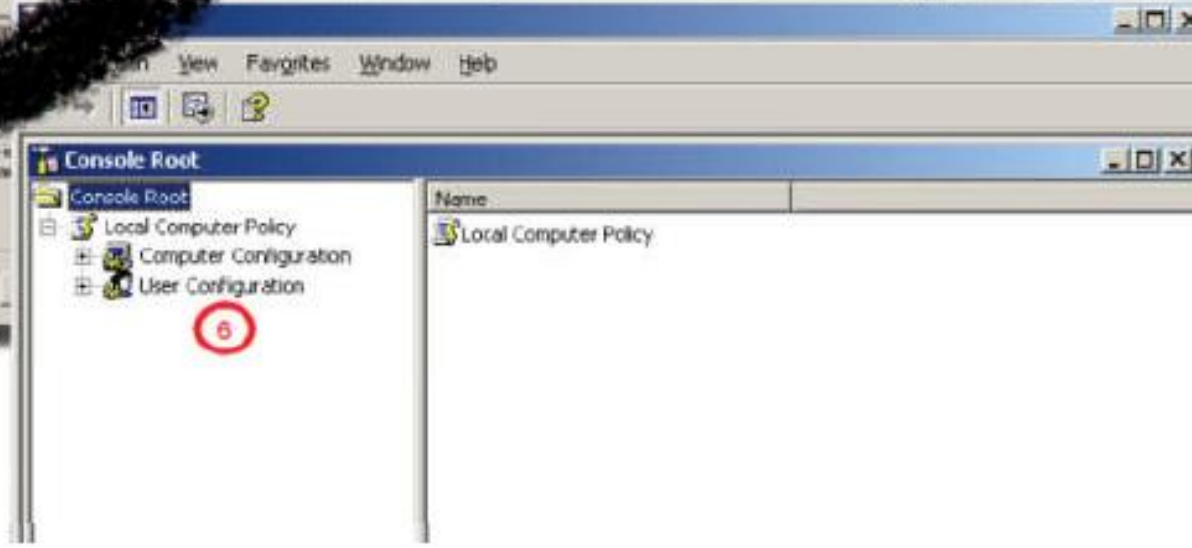
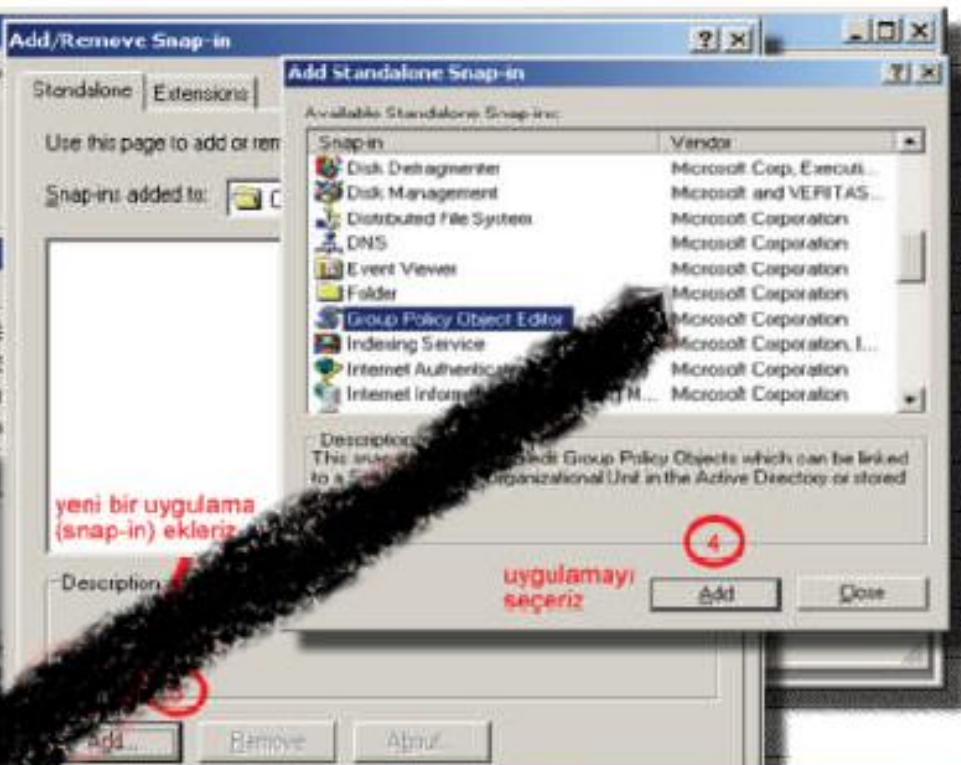
08224 Sunucu İşletim Sistemleri

19

Yönetim Görevlerini, Politikalarını ve Prosedürlerini

Otomatikleştirme - **Grup İlkesi Yönetimi (Group Policy)**

- Bu kaynak yardımı ile:
 - Belgelerim klasörü gibi özel klasörleri merkezden yönetebiliriz.
 - Windows bileşenlerini, masa üstü ve başlat menüsüne erişimi denetleyebiliriz.
 - Belirli zamanlarda çalıştırmak istediğimiz komutları tanımlayabiliriz.
 - Kullanıcı hakları, güvenlik ilkeleri gibi ayarlamaları yapabiliriz.



kendi makinamız için "local computer seçeneğini" seçeriz. Ya da ağdaki bir bilgisayar için yapmak istiyorsak "browse" düğmesi ile bilgisayarı seçeriz.

08224 Sunucu İşletim Sistemleri

21

Yönetim Görevlerini, Politikalarını ve Prosedürlerini

Otomatikleştirme - Grup İlkesi Yönetimi (Group Policy)

- Bir önceki yansıda numaralı adımda tanımlı kullanıcılar için ne tip ilkeler ayarlamak istersek yapabiliriz.

The screenshot shows the Group Policy Object Editor window. The left pane shows the tree structure under 'User Configuration' with 'Display' selected. The right pane shows a list of settings with their states. A red arrow points to the 'Display' policy, which is 'Enabled'. Another red arrow points to the 'Screen Saver' policy, which is 'Not configured'. Red text annotations explain the actions for these policies.

Setting	State
Desktop Background	Not configured
Remove Desktop Background in Control Panel	Not configured
Hide Desktop tab	Not configured
Prevent changing wallpaper	Enabled
Hide Appearance and Themes tab	Enabled
Hide Settings tab	Enabled
Hide Screen Saver tab	Not configured
Screen Saver	Not configured
Screen Saver executable name	Not configured
Password protect the screen saver	Not configured
Screen Saver timeout	Not configured

örneğin, duvarkagıtını değiştiremezler görünüm sekmesini göremezler ayarlar sekmesini göremezler

ayar için seçeneğin üzerine çift tıklarız ve etkinleştir "enabled" seçeneğini seçeriz

tanımlı kullanıcılar için ekran ayarlarına ait yetkilerini ayarlayabiliriz.

08224 Sunucu İşletim Sistemleri

22

Destekleme ve Uzaktan Erişim Servisleri ile Çalışma

- Sunucumuz bize bir çok destek hizmeti vermektedir.
- Otomatik güncelleme, hata raporlama servislerini daha önce “Geçen Hafta” incelemiştik.

08224 Sunucu İşletim Sistemleri

23

Destekleme ve Uzaktan Erişim Servisleri ile Çalışma

Bunlardan başka sunucu bize:

Yardım ve Destek (Help and Support)

- Başlat menüsünden ulaşabileceğimiz yardım ve destek, sistem hakkında sağlıklı bilgiler toplamak için yardım eder.
- Örneğin, sistemin donanım ve yazılım birimleri hakkında detaylı bilgileri görebiliyoruz.
- Bu bilgiler, sunucumuzun ne kadar sağlıklı çalışabildiğini görebilmemiz için önemli bilgilerdir.

Help and Support Center

Search []

Help Contents

- Welcome
- Reading to Help and Information
- Getting Started
- Accessibility for People with Disabilities
- Common Administrative Tasks
- Troubleshooting Strategies
- Quick Guide for Finding Tools
- Administration and Scripting Tools
- Software Deployment
- Client Exceptions
- User and Group Accounts
- Security
- Active Directory
- Network Services
- Internet and E-mail Services
- Disks and Data
- Hardware
- Printers and Fax
- Availability and Reliability
- Application and Development Support
- Windows Deployment and Resource Kits

Support Tasks

- Support: Use support tools such as Remote Assistance, community resources to ask questions and assist others.
- Windows Update: Find service packs, security flaws, and other updates for your computer that you support.
- Compatible Hardware and Software: Research which hardware and software are compatible with your Windows Server 2003.
- Tools: Locate tools like System Restore, Windows Firewall, and other resources in your network.
- Error and Event Logs: Search for details on error messages and event logs.

Top Issues

See Also

- About Support
- My Computer Information

My Computer Information

What do you want to do?

- View general system information about the computer
- View the status of your system's hardware and software
- Find information about the hardware installed in the computer
- View a list of Microsoft software installed on the computer

Help and Support Center

Search []

My Computer Information - Status

Refresh screen

Obsolete Application and Device Drivers

App/Device	Driver File Name	Manufacturer	Help
None			

System Software

System Software	Date Created	Help
Microsoft(R) Windows(R) Server 2003, Standard Edition	01 Haziran 2006 Perşembe 09:00:00	Windows Update
BIOS	11 Subat 2005 Cuma 00:00:00	View Help Topic

Hardware

Component	Status	Update	Help
Video Card	Supported	Not Required	Troubleshooter
Network Card	Supported	Not Required	Troubleshooter
Sound Card	null	null	null
USB Controller	Supported	Not Required	Troubleshooter

Hard Disk

08224 Sunucu İşletim Sistemleri

25

Dosya Sisteminin ve Sürücülerin Yönetimi

Dosya Sistemleri

- Disk depolamanın temel birimidir. Disklerin kullanılabilmesi için biçimlendirilerek, disk üzerinde en az bir dosya sisteminin oluşturulması gerekmektedir.
- Windows işletim sisteminde kullanılabilen dosya sistemleri FAT32 ve NTFS'dir.
- Her dosya sistemi türünün farklı bir yapısı vardır ve her birinin de kendisine özgü faydaları ya da dezavantajları bulunmaktadır.

08224 Sunucu İşletim Sistemleri

26

Dosya Sisteminin ve Sürücülerin Yönetimi

Dosya Sistemleri

NTFS dosya sisteminin temel avantajları;

- **Disk sınırı:** Hangi kullanıcının ne kadar disk kullanabileceğini ayarlanabilir.
- **Disk boyutu :** Toplam 2TB (Tera bayta) disk boyutunu destekler.
- **Şifreleme ve sıkıştırma:** Kullanılmayan dosyaların sıkıştırılmasını ve gizli dosyaların şifrelenmesini sağlar. Şifrelenen dosyayı sadece o kullanıcı açar.
- **Küme boyutu :** 4K'lık küme boyutu kullanılabilir

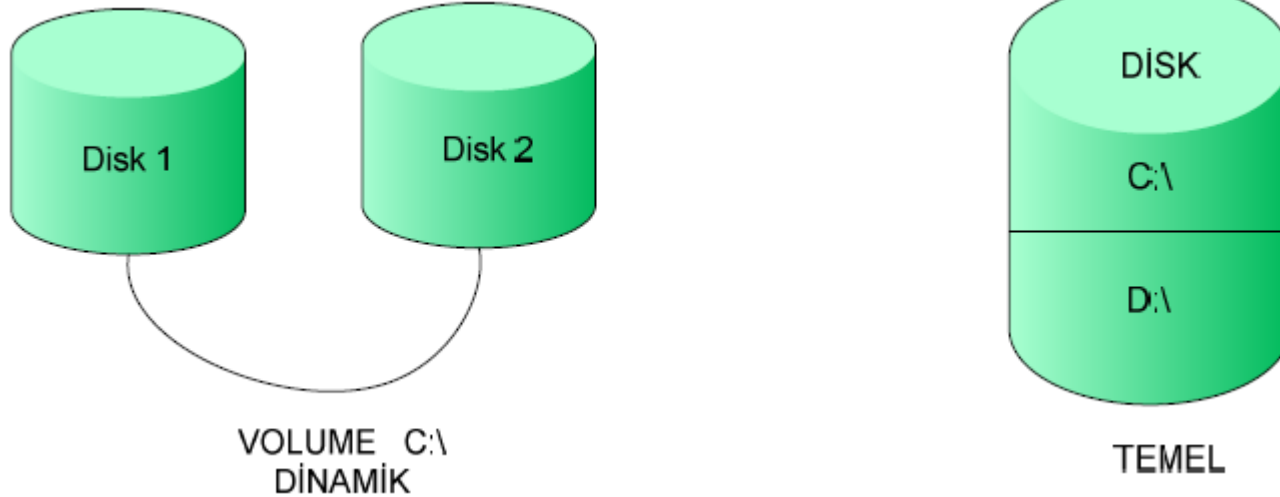
08224 Sunucu İşletim Sistemleri

27

Dosya Sisteminin ve Sürücülerin Yönetimi

Dosya Sistemleri

- Diskler kullanım şekline göre temel ve dinamik diskler olarak gruplandırılır. Temel ve dinamik disk birimlerinin farkı;



08224 Sunucu İşletim Sistemleri

28

Temel ve Dinamik Depolama Türleri

- Temel disk, birincil bölümleri, genişletilmiş bölümleri veya mantıksal sürücüleri içeren fiziksel bir disk türüdür.
- Temel disklerdeki bölümlere ve mantıksal sürüçülere temel birim denir.
- Temel disklerde yalnızca temel birimler oluşturulur.

08224 Sunucu İşletim Sistemleri

29

Temel ve Dinamik Depolama Türleri

- Temel bir diskte oluşturabileceğiniz bölümlerin sayısı, diskin bölümlendirme stiline bağlıdır.
- Ana önyükleme kaydı (MBR) olan disklerde, disk başına en çok dört birincil bölüm veya üç birincil bölüm ve bir genişletilmiş bölüm oluşturabilir.
- Genişletilmiş bölüm içerisinde sınırsız sayıda mantıksal sürücü oluşturulabilir.

08224 Sunucu İşletim Sistemleri

Offset	0	1	2	3	4	5	6	7	8	9	A	B	C	D	E	F	Access
0000000000	33	C0	8E	D0	BC	00	7C	FB	50	07	50	1F	FC	BE	1B	7C	3Å D%. úP.P.ü%.
0000000010	BF	1B	06	50	57	B9	E5	01	F3	A4	CB	BD	BE	07	B1	04	ü..PW¹á.ó#E%¾.±.
0000000020	38	6E	00	7C	09	75	13	83	C5	10	E2	F4	CD	18	8B	F5	8n. .u. Á.áóÍ.İö
0000000030	83	C6	10	49	74	19	38	2C	74	F6	A0	B5	07	B4	07	8B	İÆ.It.8,tö p.´.İ
0000000040	F0	AC	3C	00	74	FC	BB	07	00	B4	0E	CD	10	EB	F2	88	ö-<.tü>...´.Í.èò
0000000050	4E	10	E8	46	00	73	2A	FE	46	10	80	7E	04	0B	74	0B	N.èF.s*þF.İ~.t.
0000000060	80	7E	04	0C	74	05	A0	B6	07	75	D2	80	46	02	06	83	İ~.t. İ.uò F..İ
0000000070	46	08	06	83	56	0A	00	E8	21	00	73	05	A0	B6	07	EB	F..İV..è!s. İ.è
0000000080	00	00	00	00	00	2C	44	63	00	00	00	00	B0	00	00	00	01
0000000090	01	00	DE	FE	3F	04	3F	00	00	00	86	39	01	00	80	00	
0000000100	01	05	07	FE	FF	FF	C5	39	01	00	F8	AF	4E	09	00	00	
0000000110	00	00	00	00	00	00	00	00	00	00	00	00	00	00	00	00	
0000000120	56	00	CD	13	EB	E4	8A	56	00	60	BB	AA	55	B4	41	CD	V.Í.èà V.´»ªU`AÍ
0000000130	13	72	36	81	FB	55	AA	75	30	F6	C1	01	74	2B	61	60	.r6 úUªu0öÁ.t+a`
0000000140	6A	00	6A	00	FF	76	0A	FF	76	08	6A	00	68	00	7C	6A	j.j.ÿv.ÿv.j.h. j
0000000150	01	6A	10	B4	42	8B	F4	CD	13	61	61	73	0E	4F	74	0B	.j.´B óÍ.aas.Ot.
0000000160	32	E4	8A	56	00	CD	13	EB	D6	61	F9	C3	49	6E	76	61	2ä V.Í.èÖauÃInva
0000000170	6C	69	64	20	70	61	72	74	69	74	69	6F	6E	20	74	61	lid partition ta
0000000180	62	6C	65	00	45	72	72	6F	72	20	6C	6F	61	64	69	6E	ble.Error loadin
0000000190	67	20	6F	70	65	72	61	74	69	6E	67	20	73	79	73	74	g operating syst
0000000200	65	6D	00	4D	69	73	73	69	6E	67	20	6F	70	65	72	61	em.Missing opera
0000000210	74	69	6E	67	20	73	79	73	74	65	6D	00	00	00	00	00	ting system.....
0000000220	00	00	00	00	00	00	00	00	00	00	00	00	00	00	00	00
0000000230	00	00	00	00	00	00	00	00	00	00	00	00	00	00	00	00
0000000240	00	00	00	00	00	00	00	00	00	00	00	00	00	00	00	00
0000000250	00	00	00	00	00	2C	44	63	00	00	00	B0	00	00	00	01,Dc...´.....
0000000260	01	00	DE	FE	3F	04	3F	00	00	00	86	39	01	00	80	00	...þb?.?... 9...
0000000270	01	05	07	FE	FF	FF	C5	39	01	00	F8	AF	4E	09	00	00	...þÿÿÁ9...è`N...
0000000280	00	00	00	00	00	00	00	00	00	00	00	00	00	00	00	00
0000000290	00	00	00	00	00	00	00	00	00	00	00	00	00	00	00	00Uª

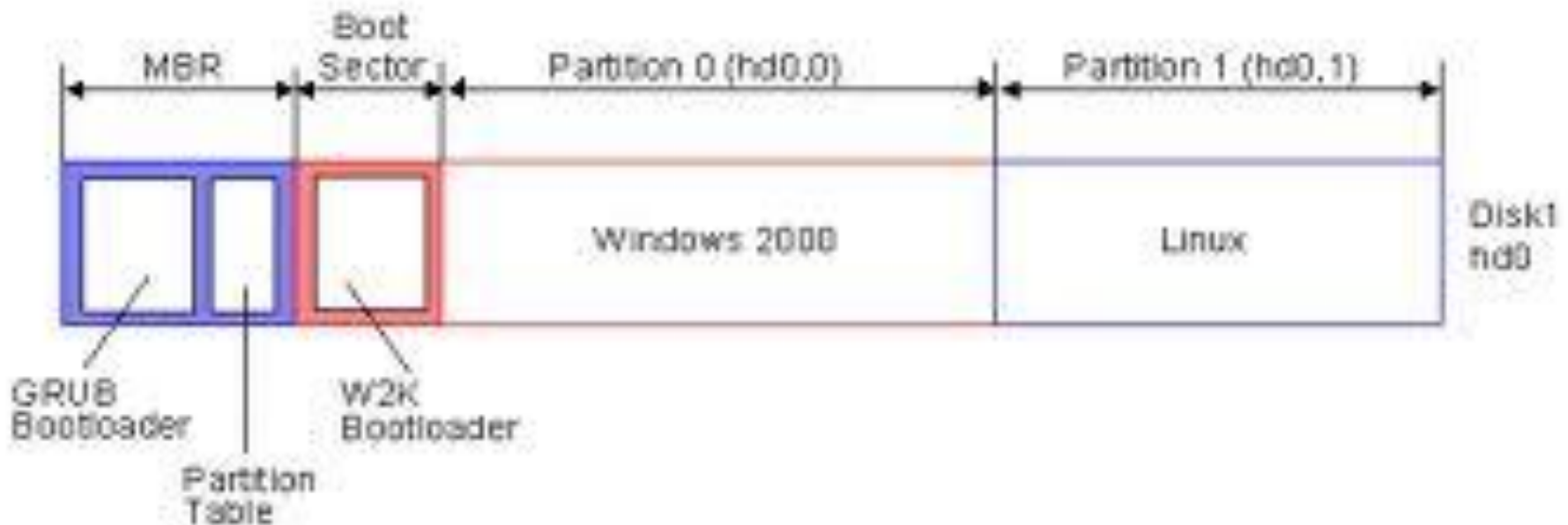
Master Boot Record (MBR)

08224 Sunucu İşletim Sistemleri

31

Master Boot Record (MBR) – GNU Linux yüklü

Disk Layout



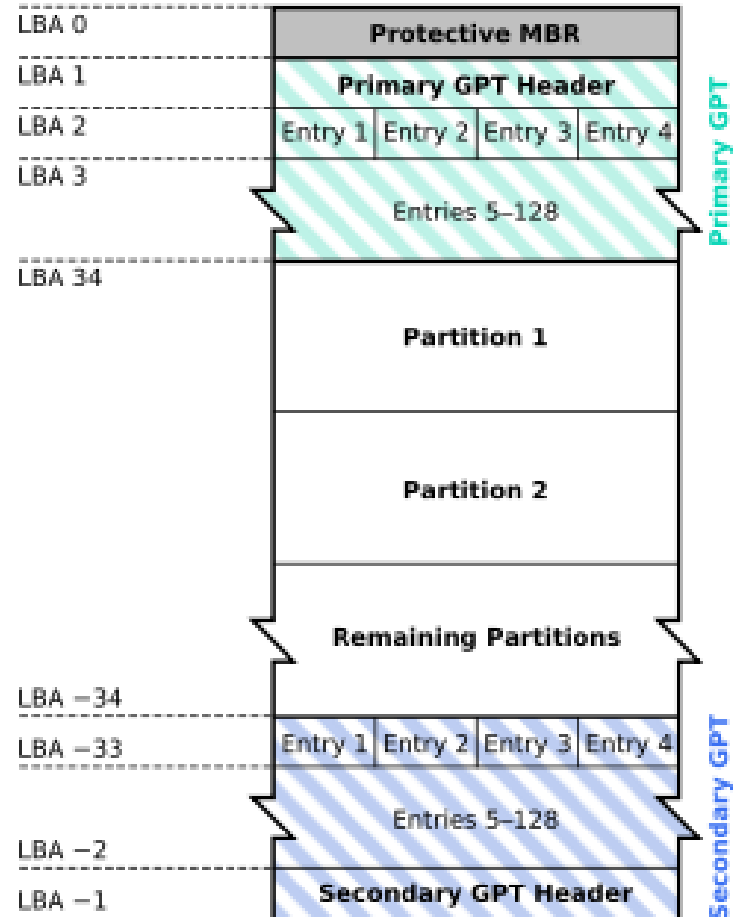
08224 Sunucu İşletim Sistemleri

32

Temel ve Dinamik Depolama Türleri

- GUID bölüm tablosu (GPT) disklerinde en çok 128 birincil bölüm oluşturabilirsiniz.
- GPT diskleri dört bölüm ile sınırlama getirmediğinden, genişletilmiş bölümler veya mantıksal sürücüler oluşturmanız gerekmez.
- Ancak disk harfi automount değildir yani kendiniz atamalısınız.

GUID Partition Table Scheme



08224 Sunucu İşletim Sistemleri

33

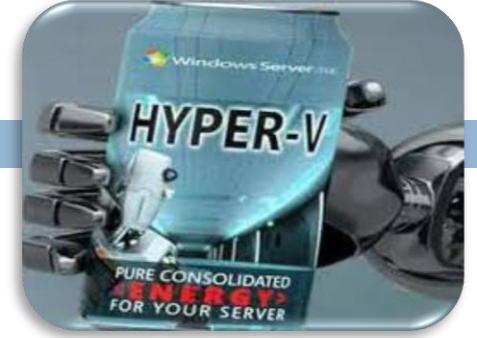
Temel ve Dinamik Depolama Türleri

- Dinamik diskler, birden çok diske dağıtılmış (dağıtılmış ve şeritli birimler) ve hataya dayanıklı birimler (yansıtma ve RAID-5 birimleri) oluşturabilme gibi, temel disklerin sağlamadığı özellikler sağlar.
- Dinamik disklerdeki birimlerin tümü dinamik birimler olarak bilinir.
- Beş tür dinamik birim vardır: basit, dağıtılmış, şeritli, yansıtılmış ve RAID-5.
- Yansıtılmış ve RAID-5 birimleri hataya dayanıklıdır. (W2000, W2000 Datacenter, Advanced ve W2003)

Sunucu İşletim Sistemleri

Server Operating System

34



Devamı Haftaya...